

Service de médecine nucléaire

Numéro d'identification  
INFO 4.3

Numéro de version  
1

Date d'entrée  
en vigueur  
20/02/2013

Page  
1

LA SCINTIGRAPHIE CARDIAQUE AU MIBI

## INFORMATIONS CONCERNANT LA SCINTIGRAPHIE A LA PERSANTINE

Pour cet examen, vous ne devez pas être à jeun mais il est préférable de manger léger. Il est destiné à déterminer si la circulation des artères (coronaires) du cœur est normale ou s'il existe des signes de rétrécissement (artères bouchées qui peuvent mener à l'infarctus). L'épreuve à la Persantine remplace l'épreuve d'effort sur le vélo lorsqu'il n'est pas possible de pédaler suite à des mauvaises jambes ou une limitation de la respiration.

On vous demandera de ne consommer ni thé, ni café, ni chocolat, ni boissons énergisantes type Redbull, ni bananes, ni médicaments à base de caféine (Cafergot, Lonarid, Algostase) durant les 24 heures précédant l'examen.

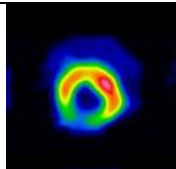
L'épreuve à la Persantine se passe en médecine nucléaire ou chez le cardiologue. Il s'agit d'administrer un produit (la Persantine) en intraveineuse qui va faire travailler votre cœur comme si vous faisiez un effort. Elle peut provoquer nausées, mal de tête, douleurs dans la poitrine, palpitations.

A la fin de l'injection de la Persantine, nous injecterons le traceur (sans effet particulier) qui sert à faire les images scintigraphiques de votre cœur.

Après cela, il faudra attendre 30 à 45 minutes, le temps que le produit se fixe correctement au niveau du cœur. Durant cette attente, vous serez invité à manger du chocolat ou boire de l'eau bien froide. Vous pouvez quitter le service de médecine nucléaire.

Après cette période d'attente, vous serez allongé sur le lit de la camera et nous placerons des électrodes pour enregistrer le rythme de votre cœur. On vous demandera de placer les bras derrière la tête. Nous réaliserons alors des images durant en moyenne 20 minutes.

Le médecin vous donnera les résultats. Si l'examen est normal, le test est terminé mais s'il existe la moindre anomalie, nous vous demanderons de revenir faire un examen au repos un autre jour. En effet, la fonction du cœur doit être aussi bonne quand vous faites un effort (mimé par la Persantine) que quand vous êtes au repos. L'examen de repos (c'est-à-dire sans injection préalable de Persantine) dure également 20 minutes dans la même position sur la machine (bras derrière la tête). Après l'examen, il est conseillé de bien boire (1.5 litres d'eau) et d'uriner fréquemment pendant 24 heures de manière à éliminer plus rapidement le produit injecté.



Service de médecine nucléaire

Numéro d'identification  
INFO 4.3

Numéro de version  
1

Date d'entrée  
en vigueur  
20/02/2013

Page  
2

LA SCINTIGRAPHIE CARDIAQUE AU MIBI

Quelque soit le type de scintigraphie demandée par votre médecin, le jour de l'examen, vous venez directement en médecine nucléaire muni de la demande d'examen, signée du médecin et de votre carte d'identité pour l'inscription.

A noter que l'examen est contre-indiqué chez la femme enceinte. Signalez-nous donc si vous êtes enceinte ou susceptible d'être enceinte. L'allaitement doit être suspendu durant 4 heures.

Si vous avez des questions relatives au déroulement de l'examen, n'hésitez pas à nous appeler au 061/240138 (service de médecine nucléaire de Bastogne) ou au 084/219232 (service de médecine nucléaire de Marche).

Dr LONDON Virginie